

УДК 314.72
DOI 10.22213/2618-9763-2022-3-43-56

А. А. Соколова, аспирант
Вологодский научный центр Российской академии наук, Вологда, Россия

МИГРАЦИОННАЯ СИТУАЦИЯ И СОЦИАЛЬНО-ДЕМОГРАФИЧЕСКИЕ ХАРАКТЕРИСТИКИ МИГРАНТОВ СЕВЕРО-ЗАПАДНОГО ФЕДЕРАЛЬНОГО ОКРУГА

При формировании миграционной политики необходимо учитывать множество факторов, понимать специфику территорий, участвующих в миграционном обмене, и изучать самих мигрантов. В состав изучаемого нами Северо-Западного федерального округа (СЗФО) входит одиннадцать регионов, каждый из которых уникален.

Представлены результаты анализа миграционной ситуации в целом по СЗФО и по регионам, входящим в состав округа: был рассмотрен миграционный прирост и число выбытий на 1000 прибытий. Субъекты, входящие в состав СЗФО, можно разделить на две группы: регионы, где наблюдается миграционный прирост (г. Санкт-Петербург, Ненецкий автономный округ, Псковская, Новгородская, Калининградская, Ленинградская области), и регионы, где наблюдается миграционная убыль (Республики Карелия, Коми, Вологодская, Архангельская, Мурманская области). Для большего понимания миграционной ситуации в регионах СЗФО нами были проанализированы данные о числе выбытий на 1000 прибытий. В результате регионы СЗФО разделились на три группы: регионы, где число выбытий меньше, чем число прибытий (Ленинградская, Калининградская, Новгородская, Псковская области, Ненецкий автономный округ и г. Санкт-Петербург); регионы, где число выбытий больше, чем число прибытий (Вологодская, Мурманская области и Республика Коми); регионы, где число выбытий равно числу прибытий (Республика Карелия и Архангельская область (без Ненецкого автономного округа О)). Предпринята попытка составить социально-демографический портрет мигранта СЗФО, учитывающий половозрастные и образовательные характеристики мигрантов. Самыми динамично перемещающимися группами населения как среди прибывших, так и выбывших мигрантов являются лица трудоспособного возраста, женского пола с высшим образованием.

Полученный анализ продемонстрировал, что в целом округ является привлекательным для мигрантов, но такое утверждение характерно не для всех регионов, входящих в состав округа. Углубляясь в специфику регионов, понимаем, что привлекательными являются не все субъекты округа и названные регионы для мигрантов, обладающих различными социально-демографическими характеристиками.

Ключевые слова: миграция; половозрастная структура мигрантов; образовательная структура мигрантов; портрет мигранта; миграционный прирост.

Введение

Нехватка человеческих ресурсов, обезлюдение регионов с неблагоприятными климатическими условиями являются острой проблемой для многих регионов России. Северо-Западный федеральный округ (СЗФО) – субъект с неповторимым составом регионов. Здесь есть и арктическая территория, которая имеет нефтегазовые месторождения, обеспечивает добычу морских биологических ресурсов, осуществляет перевозки по Северному морскому пути [1], есть и регион-полуэсклав, отличающийся уникальным

историческим развитием и своей особой экономической зоной [2]. Регионы СЗФО обладают достаточно благоприятными социально-экономическими условиями: здесь есть и крупный город федерального значения, который представляет собой развитую агломерацию, притягивающую людей, финансовые средства и т. д. [3], помимо этого, существуют важные стратегические территории, концентрирующие в своих недрах объекты национального богатства страны.

Миграция является инвестицией в человеческий капитал [4]. Пол является важ-

ным фактором, который влияет на каждый этап миграционного поведения, начиная с этапа принятия решения и мотивов, поэтому при формировании миграционной политики его нельзя игнорировать [5]. Возраст миграции играет важную роль в формировании человеческого капитала и экономических возможностей индивида, особенно у лиц младше трудоспособного возраста [6]. На решение о миграционном перемещении, помимо объективных факторов развития региона, в наименьшей степени влияют и субъективные, социально-психологические факторы миграции, связанные со структурой личности занятого населения [6]. Именно поэтому при планировании эффективной миграционной политики важно учитывать «портрет» мигранта: пол, возраст, уровень образования. Труд женщин и мужчин оплачивается по-разному, что, в свою очередь, дифференцирует поступления в бюджет регионов. Женщины и мужчины занимают разные рабочие специальности, что трансформирует трудовой облик региона, систему занятости. Кроме этого, нельзя умалять демографический вклад молодого населения репродуктивного возраста в облик и будущее регионов.

Целью исследования является получение представления о миграционной ситуации и о параметрах миграционных потоков в округе. Информационной базой исследования послужили данные официальной статистики за 2011–2020 гг.

Миграционная ситуация в СЗФО

В период с 2011 г. по 2020-й коэффициент миграционного прироста в СЗФО сократился на 94,8 % по сравнению с 2011 г. В 2020 г. по сравнению с 2019 г. произошло резкое сокращение миграционных перемещений: коэффициент миграционного прироста снизился с 35,4 до 2,6 на 10 тыс. населения, что, скорее всего, было связано с последствиями пандемии коронавируса. Все же в 2020 г. в среднем по СЗФО сохраняется положительное значение миграционного прироста, однако между регионами присутствуют некоторые различия (табл. 1). Полученные результаты позволяют разделить регионы СЗФО на две группы: регионы, где наблюдается миграционный прирост, и те регионы, где наблюдается миграционная убыль. Калининградская и Ленинградская области в динамике демонстрируют себя как зоны миграционного притяжения с благоприятной миграционной обстановкой [8].

Таблица 1. Коэффициент миграционного прироста по регионам в СЗФО, 2020 г., на 10 тыс. чел.
Table 1. Migration growth rate by region in the Northwestern Federal District, 2020, per 10 thousand people

Регион с положительным значением коэффициента миграционного прироста	Значение коэффициента миграционного прироста	Регион с отрицательным значением коэффициента миграционного прироста	Значение коэффициента миграционного прироста
Санкт-Петербург	0,8	Республика Карелия	-0,1
Псковская область	1,7	Вологодская область	-1,8
Ненецкий автономный округ	2,9	Архангельская область без НАО*	-2,3
Новгородская область	3,2	Республика Коми	-4,2
Калининградская область	10,1	Мурманская область	-6,9
Ленинградская область	16,8		

Источник. Рассчитано по «Численность и миграция населения Российской Федерации». URL: <https://rosstat.gov.ru/compendium/document/13283> (дата обращения: 13.05.2022).

*НАО – Ненецкий автономный округ.

Число выбытий на тысячу прибытий по СЗФО в период в 2020 г. составляет 925 промилле. Каждый регион СЗФО обладает своими уникальными характеристиками, в которых и отражается уникальный порт-

рет каждого региона (табл. 2). Исходя из полученных данных о числе выбытий на 1000 прибытий мы можем разделить регионы СЗФО на три группы:

- регионы, где число выбытий меньше, чем число прибытий;
- регионы, где число выбытий больше, чем число прибытий;
- регионы, где число выбытий равно числу прибытий.

Республика Коми, Вологодская, Архангельская (без НАО) и Мурманская области характеризуются преобладанием количества выбытий над прибытиями, что говорит о том, что эти субъекты теряют мигрантов.

Данная тенденция дополнительно подкрепляется показателями коэффициента миграционного прироста, который также фиксирует отток мигрантов с данных территорий. Те регионы, которые были отнесены нами в группу с положительным значением миграционного прироста, полностью соотносятся с группой регионов, в которых число выбытий меньше, чем число прибытий, что может свидетельствовать о том, что данные субъекты СЗФО притягивают мигрантов.

Таблица 2. Группировка регионов по критерию количества выбытий на тысячу прибытий в 2020 г., на 1000 чел.

Table 2. Regions grouped by the number of departures per thousand arrivals in 2020, per 1000 people

Число выбытий больше, чем число прибытий	Число выбытий равно числу прибытий	Число выбытий меньше, чем число прибытий
Вологодская область Республика Коми Мурманская область Архангельская область (без НАО)	Республика Карелия	Ленинградская область Калининградская область Новгородская область НАО Псковская область Санкт-Петербург

Источник. Рассчитано по «Численность и миграция населения Российской Федерации». URL: <https://rosstat.gov.ru/compendium/document/13283> (дата обращения: 17.05.2022).

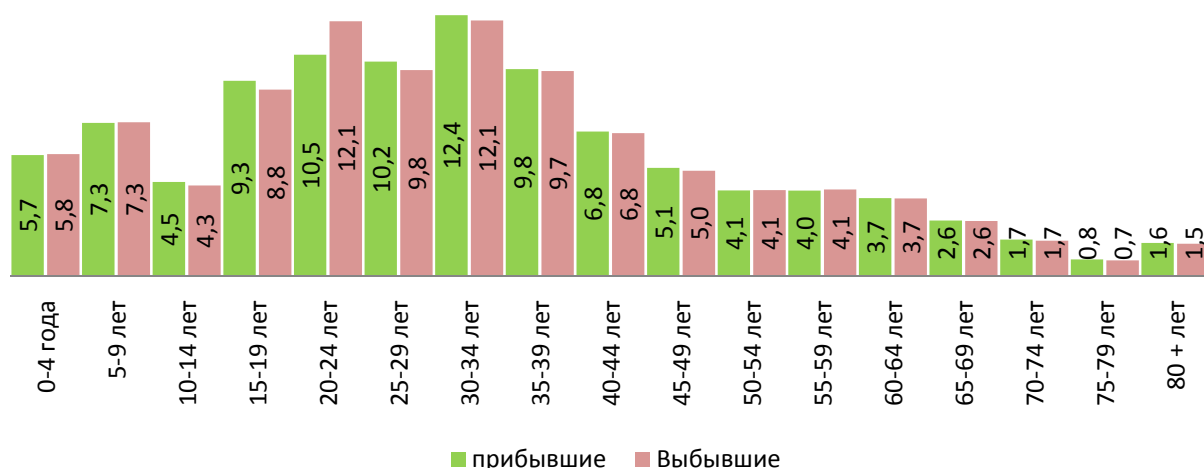
Характеристика мигрантов СЗФО

Самой многочисленной и наиболее динамично перемещающейся группой в СЗФО как среди выбывших, так и среди прибывших, является молодое трудоспособное население (рис. 1). Самый «пик» представляет собой возрастная группа 30–34 года. Доля прибывших в 2020 г. в СЗФО увеличилась по сравнению с 2017 г. на 18 %, а доля выбывших увеличилась на 12 % в рамках рассматриваемого временного отрезка. Доля прибывших мигрантов данного возрастного промежутка превышает долю убывших, что демонстрирует приживаемость данной возрастной категории в изучаемом федеральном округе. Мигранты в данном возрасте символизируют собой важный элемент человеческого капитала региона, т. к. являются представителями трудоспособного населения репродуктивного возраста, уже обладающего определенным жизненным и трудовым опытом, соответствующим уровнем образования и, возможно, семьей. В структуре выбывших есть еще один временной отрезок, демонстрирую-

щий высокие значения, – это 20–24 года, что, предположительно, может быть связано с миграцией молодежи после завершения обучения в вузах, т. к. некоторые входящие в состав округа регионы являются крупными образовательными центрами северо-запада.

Самая динамично передвигающаяся группа мигрантов – это лица трудоспособного возраста. Далее по численности идет группа мигрантов младше трудоспособного возраста, которая знаменует собой демографический и кадровый потенциал будущего облика федерального округа, и самая малочисленная группа – это лица, старше трудоспособного возраста.

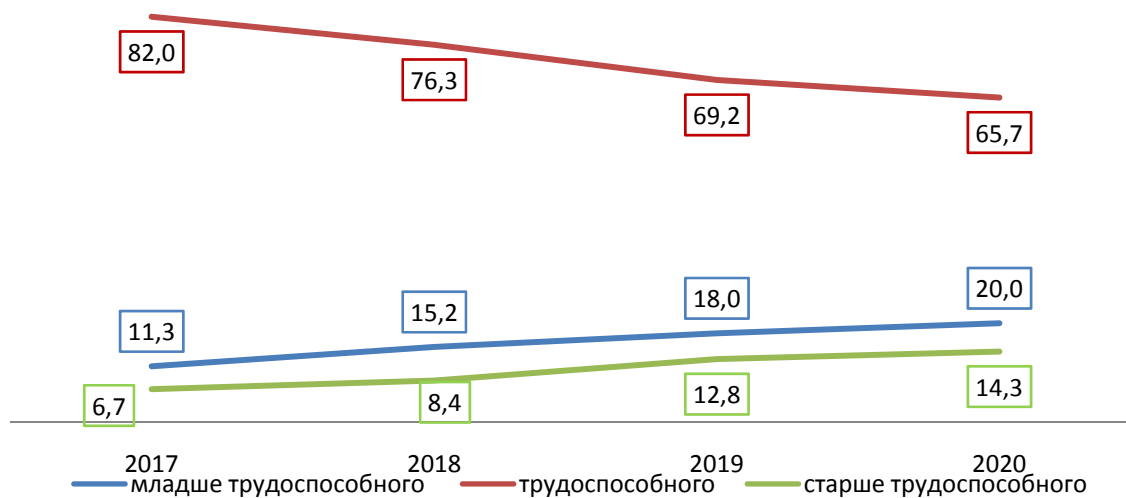
Для дальнейшего рассмотрения структуры мигрантов остановимся на трех традиционных возрастных группах: младше трудоспособного возраста, трудоспособного возраста и старше трудоспособного возраста. Данные Росстата позволяют нам заглянуть в возрастную структуру миграционного прироста по перечисленным группам, начиная с 2017 г. (рис. 2).



Источник. Число выбывших по полу, возрасту и потокам передвижения. URL: <https://showdata.gks.ru/report/278006>; Число прибывших по полу, возрасту и потокам передвижения. URL: <https://showdata.gks.ru/report/278008>

Рис. 1. Возрастная структура прибывших и выбывших в СЗФО, 2020 г., процент от общего числа выбывших и прибывших

Fig 1. Age structure of arrivals and departures in the NWFD, 2020, % of the total number of departures and arrivals



Источник. Миграционный прирост населения по полу, возрасту и потокам передвижения. URL: <https://showdata.gks.ru/report/278004>

Рис. 2. Изменение миграционного прироста в СЗФО в период 2017–2020 гг., %

Fig. 2. Change in migration growth in the NWFD in 2017-2020, %

Мигранты трудоспособного возраста в динамике за 2017–2020 гг. демонстрируют тренд на сокращение доли в общей структуре мигрантов. Доля данной категории мигрантов сократилась в 1,2 раза, начиная с 2017 г. Мигранты в трудоспособном возрасте восполняют региональный спрос на рабочую силу, а сокращение мигрантов

данной возрастной категории может вызывать как на рынке труда, так и в экономике региона неблагоприятные последствия. Доля мигрантов старше трудоспособного возраста в 2020 г. демонстрирует, наоборот, рост в 2,1 раза по сравнению с 2017 г.

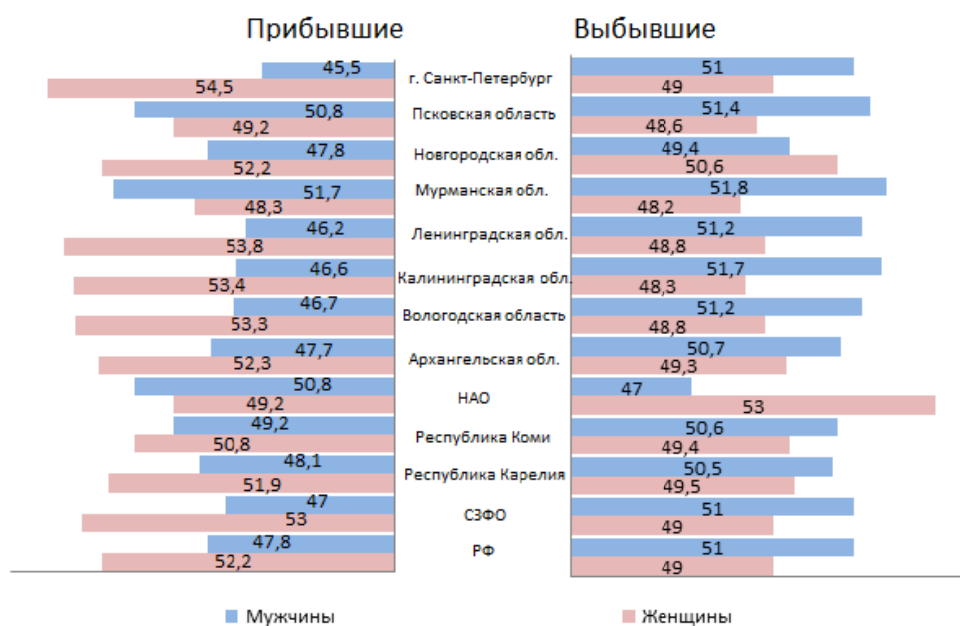
Л. Б. Карачурина и К. А. Иванова в своих публикациях упоминают о том, что мигра-

ция в возрасте старше трудоспособного достаточно мало изучена в России. Проведенное ими исследование говорит о том, что миграция в рассматриваемом возрастном отрезке может быть вызвана тем, что люди пожилого возраста, поскольку им становится сложно жить самостоятельно, вынуждены переезжать к своим близким родственникам, которые могли бы оказывать им надлежащий уход. Существует связь между пенсионным возрастом и количеством перемещений – чем выше пенсионный возраст, тем больше количество миграционных передвижений происходит. По мере демографического старения населения мобильность населения старше трудоспособного возраста также может увеличиваться в связи с трендом на уменьшение доли лиц трудоспособного возраста [9].

Миграционный прирост в возрастной группе младше трудоспособного возраста

демонстрирует тренд на увеличение доли в общей численности мигрантов: в целом с 2017 г. их доля увеличилась на 1,8 раза. Лица младше трудоспособного возраста являются потенциалом для формирования будущего регионов, входящих в состав округа.

Половая структура прибывших и выбывших в 2020 г. в ряде регионов имеет совершенно отличную друг от друга картину. Так, проведенный статистический анализ свидетельствует, что среди прибывших мигрантов младше трудоспособного возраста преобладают лица женского пола, а среди выбывших мигрантов в основном лица мужского пола. Северо-Западный федеральный округ дублирует общероссийский тренд: в данном федеральном округе наблюдается превышение доли женского населения (53,0 %) моложе трудоспособного возраста (рис. 3).



Источник. Число выбывших по полу, возрасту и потокам передвижения. URL: <https://showdata.gks.ru/report/278006>; число прибывших по полу, возрасту и потокам передвижения. URL: <https://showdata.gks.ru/report/278008>

Рис. 3. Распределение прибывших и выбывших мигрантов младше трудоспособного возраста в СЗФО, 2020 г., процент от общего числа выбывших и прибывших мигрантов младше трудоспособного возраста

Fig. 3. Distribution of incoming and outgoing migrants under working age in the NWFD, 2020, % of the total number of outgoing and incoming migrants under working age

Самые высокие показатели доли женского пола среди прибывших мигрантов наблюдаются в г. Санкт-Петербурге (54,5 %). Самые

низкие показатели в Мурманской области (48,3 %). В общероссийской статистике среди выбывших мигрантов моложе трудоспо-

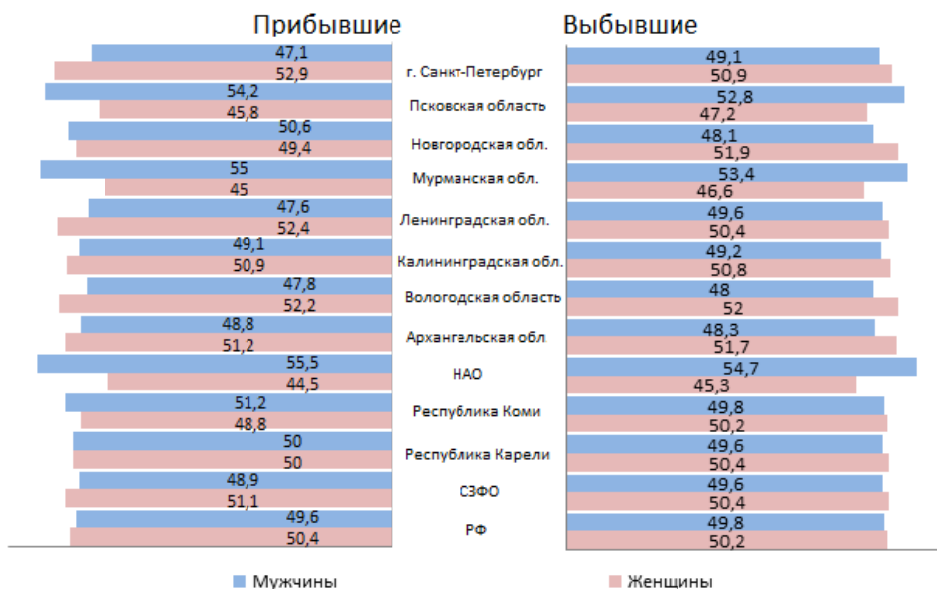
собного возраста, наоборот, преобладает доля мигрантов мужского пола (51,0 %) в 2020 г. Такие же показатели наблюдаются и в СЗФО в целом: доля женского населения 49 %, а мужского – 51 %. Интересной особенностью является преобладание среди выбывших моложе трудоспособного возраста лиц женского пола в Ненецком автономном округе – 53 % от общей доли выбывших мигрантов моложе трудоспособного возраста. Статистические базы данных позволяют проанализировать половозрастную структуру по регионам СЗФО, начиная с 2017 г. В 2017 г. в структуре прибывших мигрантов только в Ненецком автономном округе преобладали лица женского пола среди мигрантов младше трудоспособного возраста, а среди выбывших только в двух регионах – НАО и Вологодской области. Соответственно, в динамике в 2020 г. увеличилось количество регионов с преобладанием доли женского населения среди потока прибывших с одного субъекта до восьми. Количество регионов с преобладанием доли женского населения среди потока выбывших количественно не изменилось, однако если в 2017 г. это были Вологодская область и НАО, то в 2020 г. – НАО и Новгородская область.

Состав прибывших и выбывших мигрантов трудоспособного возраста по регионам СЗФО имеет более «ровную» структуру – в данной возрастной группе наблюдается самая маленькая разница между долями мужского и женского населения (рис. 4). И в РФ, и в целом по СЗФО наблюдается небольшой перевес в сторону женского населения. Среди потока прибывших в 5 регионах СЗФО наблюдается преобладание мужского населения, это Республика Коми, Ненецкий автономный округ, Мурманская, Новгородская и Псковская области. Такой перевес мужского населения среди мигрантов трудоспособного возраста в данных регионах может быть связан с особенностями рынка труда данных регионов: крупные промышленные предприятия и военные

объекты в данных регионах привлекают в большей степени мужскую часть населения. По данным за 2017 г. в структуре прибывших мигрантов только в трех регионах наблюдался перевес доли мигрантов мужского пола: НАО, Мурманская и Псковская области. Сравнивая 2020 и 2017 гг., следует отметить, что число регионов, где преобладают мигранты мужского пола, расширилось. В структуре выбывших трудоспособного возраста только в трех регионах преобладает мужское население: Ненецкий автономный округ, Псковская и Мурманская области. По сравнению с данными 2017 г. список регионов с преобладанием доли мужского населения не изменился. Таким образом, проведенный анализ позволяет сделать выводы о том, что представительницы женского пола являются более миграционно подвижной частью населения.

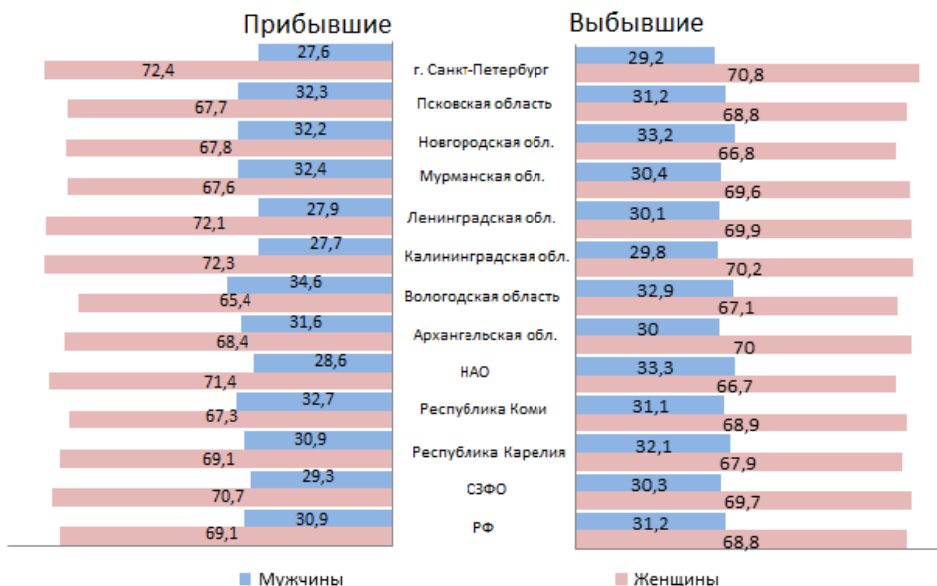
Среди прибывших и выбывших мигрантов старше трудоспособного возраста преобладают лица женского пола. Так, по РФ в 2020 г. среди прибывших насчитывается 69,1 % женщин среди мигрантов старше трудоспособного возраста, в СЗФО – 70,7 % (рис. 5). В 2017 г. все регионы СЗФО демонстрировали преобладание женского пола среди прибывших и выбывших мигрантов. Среди выбывших в 2020 г. по РФ доля женщин старше трудоспособного возраста несколько ниже: по РФ – 68,8 %, а в СЗФО – 69,7 %. В изучаемом нами федеральном округе среди прибывших и выбывших мигрантов всех трех возрастных категорий преобладает женское население, и значения по этим долям несколько выше, чем в целом по стране.

Для более четкого понимания различий в «портретах» регионов следует посмотреть на миграционный прирост в данных возрастных группах (табл. 3). Были проанализированы данные за 2020 г. на предмет преобладания доли прибывших над долей выбывших мигрантов среди мужчин и женщин выделенных возрастных категорий.



Источник. Число выбывших по полу, возрасту и потокам передвижения. URL: <https://showdata.gks.ru/report/278006>; число прибывших по полу, возрасту и потокам передвижения. URL: <https://showdata.gks.ru/report/278008>

Рис. 4. Распределение прибывших и выбывших мигрантов трудоспособного возраста в СЗФО, 2020 г., процент от общего числа выбывших и прибывших мигрантов трудоспособного возраста
 Fig. 4. Distribution of incoming and outgoing working-age migrants in the NWFD, 2020, % of the total number of outgoing and incoming working-age migrants



Источник. Число выбывших по полу, возрасту и потокам передвижения. URL: <https://showdata.gks.ru/report/278006>; число прибывших по полу, возрасту и потокам передвижения. URL: <https://showdata.gks.ru/report/278008>

Рис. 5. Распределение прибывших и выбывших мигрантов старше трудоспособного возраста в СЗФО, 2020 г., процент от общего числа выбывших и прибывших мигрантов старше трудоспособного возраста
 Fig. 5. Distribution of incoming and outgoing migrants over working age in the NWFD, 2020, % of the total number of outgoing and incoming migrants over working age

В группе младше трудоспособного возраста миграционный прирост наблюдается в большинстве регионов среди женского населения, исключение составляет только Ненецкий автономный округ. Преимущественно в группе трудоспособного населения миграционный прирост наблюдается среди мужского населения в семи регионах СЗФО: республиках Карелия и Коми, Ненецком автономном округе, Архангельской, Мурманской, Новгородской и Псковской областях. В группе старше трудоспособного возраста в шести регионах следует

отметить миграционный прирост среди женского населения, а в Республике Коми, Архангельской (без НАО), Вологодской, Мурманской, Псковской областях миграционный прирост наблюдается среди мужского населения. Интересную особенность можно выделить в Калининградской, Ленинградской областях и г. Санкт-Петербурге: там наблюдается достаточно гетерогенная ситуация в отношении миграционного прироста – во всех трех возрастных группах он наблюдается только среди женского населения.

Таблица 3. Распределение регионов СЗФО по половозрастным группам мигрантов, 2020 г.

Table 3. Distribution of NWFD regions by sex and age groups of migrants, 2020

Возрастная группа	Регионы, в которых доля прибывших превышает долю выбывших			
	Женщины	Всего	Мужчины	Всего
Младше трудоспособного	Республика Карелия Республика Коми Архангельская область (без НАО) Вологодская область Калининградская область Ленинградская область Мурманская область Новгородская область Псковская область Санкт-Петербург	10	НАО	1
Трудоспособного	Вологодская область Калининградская область Ленинградская область Санкт-Петербург	4	Республика Карелия Республика Коми Ненецкий автономный округ Архангельская область (без НАО) Мурманская область Новгородская область Псковская область	7
Старше трудоспособного	Республика Карелия Ненецкий автономный округ Калининградская область Ленинградская область Новгородская область Санкт-Петербург	6	Республика Коми Архангельская область (без НАО) Вологодская область Мурманская область Псковская область	5

Данная группировка регионов позволяет продемонстрировать факт того, что потоки мигрантов разнятся от региона к региону. Из предыдущих данных мы увидели, что женщины являются наиболее задействованной группой населения по потокам прибывающих и выбывающих мигрантов. Данные

из табл. 3 демонстрируют нам, что в 2020 г. в большинстве регионов СЗФО женщины преобладают по параметру миграционного прироста. Группа мигрантов трудоспособного возраста является единственной возрастной группой, где есть перевес мужского населения, что может быть связано с их

трудовой деятельностью в федеральном округе.

С точки зрения перспектив развития регионов и структуры занятости очень важно посмотреть на образовательный уровень мигрантов. Рассматривая мигрантов по уровню образования, отметим, что среди прибывших и выбывших мигрантов особо выделяются по многочисленности три группы:

- мигранты с высшим образованием,
- мигранты со средним/средним специальным образованием,
- мигранты со средним общим полным образованием.

Последние в большинстве своем – абитуриенты профессиональных образовательных организаций. Такая тенденция на преобладание этих трех групп сохраняется в целом по России, и СЗФО ее дублирует, но со своими особенностями. В последние годы в РФ на-

блюдается интересный тренд на преобладание доли лиц со средним профессиональным/специальным образованием среди прочих групп. Данное превышение доли справедливо как для прибывающих в СЗФО, так и для выбывающих лиц (табл. 4). Данный тренд может объясняться тем, что существует тенденция на большую востребованность среднего профессионального/среднего специального образования, а не высшего образования [10]. Этот факт резонирует с современным состоянием рынка труда, где более востребованы специалисты со средним профессиональным образованием, и на такие рабочие места легче устроиться. Но важно понимать, что индивиды с высшим образованием обладают совершенно иными компетенциями, и снижение их доли может сказываться на структуре занятости в отдельных регионах.

Таблица 4. Распределение числа прибывших и выбывших мигрантов в возрасте 14 лет и старше по уровню образования в РФ и СЗФО, %

Table 4. Distribution of incoming and outgoing migrants aged 14 years and older by level of education in the Russian Federation and the NWFD, %

Уровень образования	Прибывшие		Выбывшие	
	РФ, %	СЗФО, %	РФ, %	СЗФО, %
Высшее профессиональное	21,7	27,4	21,6	27,4
Из них:				
– доктор наук	0,0	0,1	0,2	0,2
– кандидат наук	0,1	0,2	0,6	0,7
– неполное высшее профессиональное	7,7	9,6	7,1	7,9
– среднее профессиональное / среднее специальное	24,0	25,5	23,2	24,6
– начальное профессиональное	2,9	2,7	2,5	2,4
– среднее общее (полное)	21,2	18,9	18,3	19,1
– основное общее (среднее общее неполное)	7,6	6,4	7,1	6,4
– начальное общее (начальное) и не имеющие образования	1,8	1,5	1,7	1,5

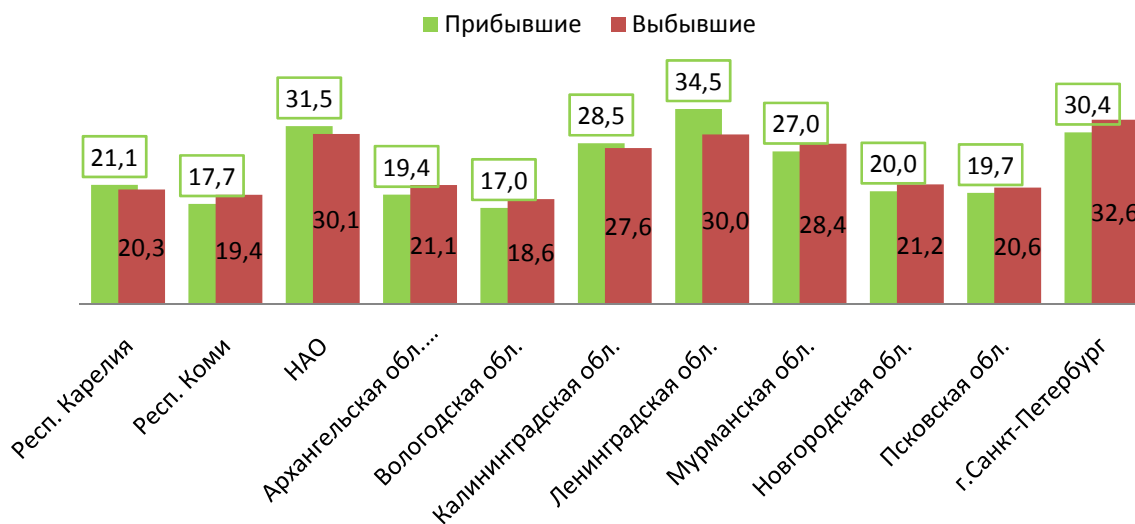
Источник. Численность и миграция населения Российской Федерации в 2020 г. Стат. бюл. Федеральная служба государственной статистики, Москва, 2021 г.

В образовательной структуре среди прибывших в целом по России у мигрантов преобладает среднее профессиональное/специальное образование (24 %), высшее образование только у 21,7 %. Подобная ситуация наблюдается и в структуре выбывших: 23,2 % мигрантов имеют среднее профессиональное/среднее специальное образование, а высшее – 21,6 %. Но стоит отметить, что СЗФО является субъектом, в который въезжает больше всего мигрантов с высшим образованием. Этот показатель

выше на 6 п., чем по России, и данная цифра больше, чем во всех других федеральных округах. В структуре прибывших мигрантов еще только два округа отличаются преобладанием доли мигрантов с высшим образованием над долей мигрантов со средним профессиональным/специальным образованием: ЦФО (21,4 % мигрантов с высшим образованием и 21 % со средним профессиональным/специальным) и СКФО (20,8 % с высшим, 18,8 % со средним профессиональным/специальным образованием). Ко-

личество въезжающих на территорию СЗФО отличается большей, чем в целом по России, долей докторов наук, кандидатов наук, лиц с неоконченным высшим образованием, со средним профессиональным/средним специальным образованием.

Больше всего прибывает лиц с высшим образованием в Ленинградскую область (34,5 % от общего количества прибывших), Ненецкий автономный округ (31,5 %), Мурманскую область (27,0 %) и г. Санкт-Петербург (30,4 %) (рис. 6).



Источник. Численность и миграция населения Российской Федерации в 2020 г. Стат. бюл. // Федеральная служба государственной статистики, Москва, 2021 г.

Рис. 6. Доля прибывших и выбывших мигрантов 14 лет и старше, имеющих высшее образование в СЗФО, 2020 г., %

Fig. 6. Percentage of incoming and outgoing migrants aged 14 and over with higher education in the NWFD, 2020 %

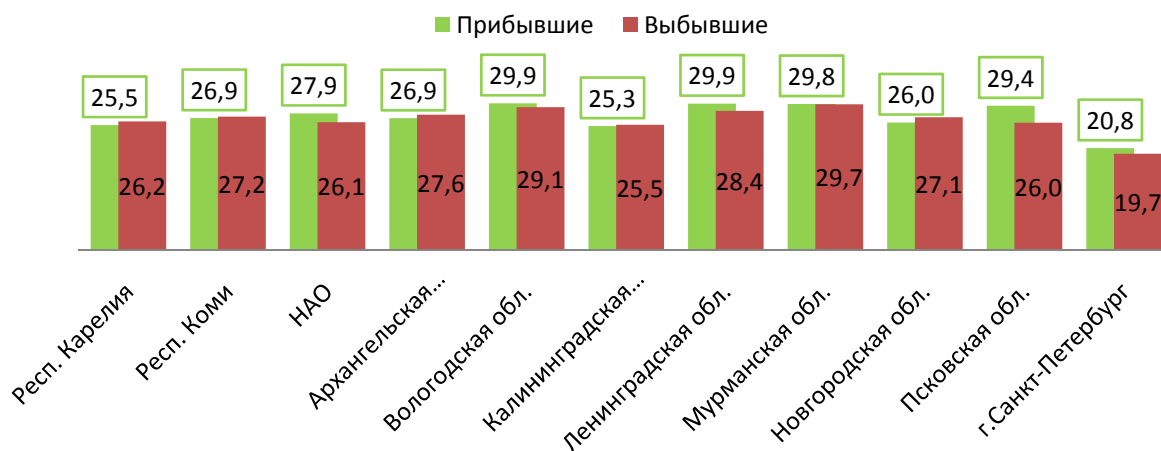
Доля докторов наук и кандидатов не является высокой, однако в некоторых регионах СЗФО она выше, чем в РФ. Так, например, по доле докторов наук превалирует Калининградская область (0,1 %) и г. Санкт-Петербург (0,1 %). Больше всего кандидатов наук прибывает в Калининградскую область (0,3 %), что в три раза больше, чем по общероссийским показателям. Также выше доля кандидатов наук в НАО (0,2 %), Ленинградской области (0,2 %) и г. Санкт-Петербурге (0,2 %). Возможно, это связано с тем, что в данных регионах есть вакансии, требующие высокого уровня квалификации. Однако следует обратить внимание на то, что округ покидает в 7 раз больше лиц, имеющих докторскую степень, чем прибывает, что может объясняться тем, что в округе находится хорошая образовательная база для подготовки данной категории лиц, но нет условий, для того, чтобы эти специа-

листы реализовывали себя в профессиональной сфере после получения ученой степени. Меньше всего прибывших мигрантов с высшим образованием в Вологодской области (17,0 %) и из данной области выбывает большая доля лиц с высшим образованием, чем прибывает, что усиливает потери региона в специалистах с высшим образованием. Изначально высокие показатели прибывших мигрантов с высшим образованием в г. Санкт-Петербург нивелируются высокими показателями выбывших с высшим образованием, и в данной ситуации не происходит замещения. Из всех регионов СЗФО замещение количества выбывших мигрантов с высшим образованием прибывшими происходит только в Республике Карелия, НАО, Калининградской и Ленинградской областях.

В регионы СЗФО едет большая доля мигрантов со средним профессиональным/

средним специальным образованием. Доля прибывших мигрантов с данным уровнем образования выше, чем показатели по Рос-

сии во всех регионах, кроме г. Санкт-Петербурга, где показатели ниже, чем общероссийские на 3,2 п.п. (20,8 %) (рис. 7).



Источник. Численность и миграция населения Российской Федерации в 2020 г. Стат. бюл. // Федеральная служба государственной статистики, Москва, 2021 г.

Рис. 7. Доля прибывших и выбывших мигрантов 14 лет и старше, имеющих среднее профессиональное/среднее специальное образование в СЗФО, 2020 г., %

Fig. 7. Percentage of incoming and outgoing migrants aged 14 and over with secondary vocational/secondary specialized education in the NWFED, 2020 %

Не во всех субъектах СЗФО происходит замещение доли выбывших мигрантов со средним профессиональным/специальным образованием прибывшими. Такое замещение происходит в большинстве регионов СЗФО, а именно: в Ненецком автономном округе, Вологодской, Ленинградской, Мурманской, Псковской областях и г. Санкт-Петербурге.

Выводы

Миграционные перемещения во многом определяют демографический облик регионов России. Проведенный статистический анализ свидетельствует о том, что регионы СЗФО сильно отличаются друг от друга по таким критериям, как коэффициент миграционного прироста, число убытий на 1000 прибытий. Калининградская, Ленинградская, Новгородская, Псковская области, Ненецкий автономный округ и г. Санкт-Петербург относятся к регионам с положительным значением миграционного прироста, и количество убытий на 1000 прибытий меньше, что говорит о привлекательности данных регионов по сравнению с осталь-

ными регионами СЗФО. Регионы СЗФО демонстрируют различия и по характеристикам прибывающих и выбывающих мигрантов. В целом по округу мигрант прибывающий – это в основном женщина трудоспособного возраста от 20 до 35 лет (преимущественно 30–34 года) с высшим образованием. Портрет мигранта, выбывающего из СЗФО, – это также женщина трудоспособного возраста от 20 до 35 лет (большее количество перемещений приходится на 20–24 и 30–34 года) с высшим образованием. Женщины в целом демонстрируют большую вовлеченность в миграционные перемещения.

В СЗФО больше, чем в любой другой регион РФ, въезжают мигранты с высшим образованием, однако такое же количество мигрантов с высшим образованием покидает округ, создавая при этом нулевой прирост по данному потоку перемещений. Это может, в свою очередь, знаменовать утечку высококвалифицированных кадров из округа, что, вероятно, отрицательно повлияет на рынок труда в отдельных регионах СЗФО.

Половозрастные тренды копируют ситуацию в РФ в целом: наблюдается преобладание лиц трудоспособного возраста в структуре прибывших и выбывших мигрантов. Среди выбывающих лиц младше трудоспособного возраста преобладают лица мужского пола, а среди прибывающих – женского. В трудоспособном возрасте соотношение мужчин и женщин практически равно, с небольшим перевесом лиц женского пола. Распределение мигрантов в возрасте старше трудоспособного отличается сильным разрывом между женщинами и мужчинами: женщин этой возрастной группы в два раза больше, чем мужчин, и данная тенденция сохраняется во всех регионах, входящих в СЗФО, что может быть связано с тем, что в РФ выше смертность мужского населения. Особняком стоят три субъекта: Калининградская, Ленинградская области и г. Санкт-Петербург, где во всех трех возрастных группах миграционный прирост наблюдается только по женскому полу.

В динамике доля лиц трудоспособного возраста имеет тенденцию на сокращение, доля лиц младше трудоспособного возраста и старше трудоспособного возраста, наоборот, увеличивается, что в целом усиливает нагрузку на трудоспособное население. Уменьшение количества лиц трудоспособного возраста в структуре мигрантов может привести к сокращению общего количества миграционных перемещений и увеличению доли миграций среди лиц старше трудоспособного возраста. Это негативно скажется на трудовой и образовательной миграции округа в связи с отсутствием притока рабочей силы, специалистов с высокой профессиональной квалификацией, что может негативно отразиться на социально-экономическом облике округа.

Понимание возрастной и половой структуры мигрантов, потоков их перемещения, позволяет определять, какие регионы наиболее привлекательны для разных групп мигрантов. Данные особенности необходимо учитывать при моделировании миграционной политики как для привлечения требуемых возрастных групп в субъект, так и для создания более комфортных условий

для тех групп населения, которые уже мигрировали в регион с целью внедрения соответствующей социальной политики, которая будет ими востребована.

Библиографические ссылки

1. Анализ миграционных процессов регионов Арктической зоны Российской Федерации / А. Г. Шеломенцев, Е. В. Смиреникова, А. В. Уханова, Л. В. Воронина // Азимут научных исследований: экономика и управление. 2018. Т. 7. № 4 (25). С. 347–350.

2. Самсонов А. В., Сергеев Л. И. Сравнительный анализ динамики показателей социально-экономического развития Калининградской и Вологодской областей // Архитектура финансов: вызовы новой реальности : сб. материалов XI Междунар. науч.-практ. конф. / под науч. ред. И. А. Максимцева, Е. А. Горбашко, В. Г. Шубаевой. Санкт-Петербург, 2021. С. 143–152.

3. Чернышева К. А. Демографическая динамика крупнейших городских агломераций России // ЭКО. 2022. № 4. С. 81–93. DOI 10.30680/ECO0131-7652-2022-4-81-93

4. Лялина А. В., Соколова Ф. Х. Локальные особенности миграционной привлекательности балтийского региона и европейского севера России // Балтийский регион – регион сотрудничества : материалы V Междунар. науч.-практ. конф. Калининград : Балтийский федеральный университет имени Иммануила Канта, 2021. С. 105–114.

5. Hennebry J., H. KC and K. Williams. Gender and Migration Data: A Guide for Evidence-based, Gender-responsive Migration Governance. International Organization for Migration (IOM). 2021. Geneva. URL: <https://publications.iom.int/system/files/pdf/Gender-and-Migration-Data.pdf> (дата обращения: 06.09.2022).

6. Hermansen A. S. Age at Arrival and Life Chances Among Childhood Immigrants. *Demography*. 2017, no. 54 (1), pp. 201-229. DOI: 10.1007/s13524-016-0535-1

7. Рыбаковский Л. Л. Факторы и причины миграции населения, механизм их взаимосвязи // Народонаселение 2017. № 2 (76). С. 51–61.

8. Карачурина Л. Б., Иванова К. А. Миграция пожилых в России (по данным переписи населения 2010 г.) // ДемоскопWeekly. URL: <http://www.demoscope.ru/weekly/2017/0753/analit02.php> (дата обращения: 26.04.2022).

9. Zaiceva A. The impact of aging on the scale of migration // IZA World of Labor. 2014. DOI 10.15185/izawol.99

10. Константиновский Д. Л., Попова Е. С. Среднее vs. Высшее // Мир России. 2020. № 2. С. 6–26.

References

1. Shelomencev A.G., Smirennikova E.V., Uhanova A.V., Voronina L.V. [Analysis of migration processes in the regions of the Arctic zone of the Russian Federation]. *Azimut nauchnyh issledovanij: jekonomika i upravlenie*, 2018, vol. 7, no. 4 (25), pp. 347-350. (in Russ.).

2. Samsonov A.V., Sergeev L.I. Pod nauchnoj redakciej I.A. Maksimceva, E.A. Gorbashko, V.G. Shubaevoj. *Sravnitel'nyj analiz dinamiki pokazatelej social'no-jekonomicheskogo razvitija Kaliningradskoj i Vologodskoj oblastej // Arhitektura finansov: vyzovy novoj real'nosti : sbornik materialov XI Mezhdunarodnoj nauchno-prakticheskoj konferencii* [Comparative analysis of the dynamics of indicators of socio-economic development of the Kaliningrad and Vologda regions. Architecture of Finance: Challenges of a New Reality, collection of materials of the XI International Scientific and Practical Conference]. St. Petersburg, 2021. (in Russ.).

3. Chernysheva K.A. [Demographic Dynamics of Russia's Largest Urban Agglomerations]. *EKO*. 2022, no. 4, pp. 81-93. (in Russ.). DOI: 10.30680/ECO0131-7652-2022-4-81-93

4. Lyalina A.V., Sokolova F.Kh. *Lokal'nye osobennosti migracionnoj privlekatel'nosti baltijskogo regiona i evropejskogo severa Rossii // Baltijskij region – region sotrudnichestva : materi-*

aly V Mezhdunarodnoj nauchno-prakticheskoj konferencii [Local Features of the Migration Attractiveness of the Baltic Region and the European North of Russia]. Kaliningrad, Baltiiskii federal'nyi universitet imeni Immanuila Kanta, 2021, pp. 105-114. (in Russ.).

5. Hennebry J., H. KC and K. Williams. *Gender and Migration Data: A Guide for Evidence-based, Gender-responsive Migration Governance*. International Organization for Migration (IOM). 2021. Geneva. Available at: <https://publications.iom.int/system/files/pdf/Gender-and-Migration-Data.pdf> (accessed 06.09.2022).

6. Hermansen A.S. Age at Arrival and Life Chances Among Childhood Immigrants. *Demography*, 2017, no. 54 (1), pp. 201-229. DOI:10.1007/s13524-016-0535-1

7. Rybakovskij L.L. [Factors and causes of population migration, the mechanism of their relationship]. *Narodonaselenie*, 2017, no. 2 (76), pp. 51-61. (in Russ.).

8. Karachurina L.B., Ivanova K.A. *Migracija pozhilyh v Rossii (po dannym perepisi naselenija 2010 g.)* [Migration of the elderly in Russia (according to the 2010 population census)]. *Demoskop-Weekly*. Available at: <http://www.demoscope.ru/weekly/2017/0753/analit02.php> (accessed 26.04.2022). (in Russ.).

9. Zaiceva A. The impact of aging on the scale of migration. *IZA World of Labor*. 2014. DOI: 10.15185/izawol.99

10. Konstantinovskii D.L., Popova E.S. [Secondary Education vs. Higher Education]. *Mir Rossii*. 2020, no. 2, pp. 6-26. (in Russ.).

A. A. Sokolova, Postgraduate Student

Vologda Research Center of the Russian Academy of Sciences, Vologda, Russia

MIGRATION SITUATION AND SOCIO-DEMOGRAPHIC CHARACTERISTICS OF MIGRANTS IN THE NORTHWESTERN FEDERAL DISTRICT

It is necessary to take into account many factors while creating a migration politics; one should understand the specifics of the territories involved in migration exchange, and study the migrants themselves. The Northwestern Federal District includes eleven regions and each is absolutely unique.

The article presents the results of the migration situation analysis of the NWFD and in its regions: the migration growth and the number of departures per 1000 arrivals were considered. The regions can be divided into two groups: regions where there is a decrease in migration (Vologda, Arkhangelsk, Murmansk regions) and regions where there is an increase in migration (Saint-Petersburg, NAO, Pskov, Novgorod, Kaliningrad, Leningrad regions). For a better understanding of the migration situation in the regions of the NWFD, we analyzed data on the number of departures per 1000 arrivals. As a result, the regions of the NWFD were divided into three groups: regions where the number of departures is less than the number of arrivals (Leningrad, Kaliningrad, Novgorod, Pskov regions, NAO and St. Petersburg); regions where the number of departures is greater than the number of arrivals (Vologda, Murmansk regions and the Komi Republic); regions where the number of departures is equal to the number of arrivals (the Republic of Ka-

relia and the Arkhangelsk region (without the NAO)). An attempt was also made to compile a socio-demographic portrait of a migrant from the NWFD. We took into account the gender, age and educational characteristics of migrants. The most dynamically moving groups of the population, both among incoming and outgoing migrants, are people of working age, women with higher education.

The analysis showed that, in general, the NWFD is attractive for migrants, but this statement could not be used for all regions. Delving into the specifics of the regions, it becomes clear that not all subjects of the district are attractive, and these regions attract migrants with different socio-demographic characteristics.

Keywords: migration; sex and age structure of migrants; educational structure of migrants; portrait of a migrant; migration growth.

Получена: 08.08.2022

ГРНТИ 05.11.27

Образец цитирования

Соколова А. А. Миграционная ситуация и социально-демографические характеристики мигрантов Северо-Западного федерального округа // Социально-экономическое управление: теория и практика. 2022. Т. 18, № 3. С. 43–56. DOI: 10.22213/2618-9763-2022-3-43-56

For Citation

Sokolova A.A. [Migration situation and socio-demographic characteristics of migrants in the North-western Federal District]. *Social'no-ekonomičeskoe upravlenie: teoriâ i praktika*, 2022, vol. 18, no. 3, pp. 43–56 (in Russ.). DOI: 10.22213/2618-9763-2022-3-43-56