

УДК 378.147.227

Л. А. Федотова, кандидат педагогических наук, Волгоградский государственный технический университет

УПРЕЖДАЮЩАЯ АДАПТАЦИЯ КАК ФАКТОР УСПЕШНОСТИ ПЕРВОКУРСНИКОВ

Поступление в высшее учебное заведение и первые месяцы обучения в нем связаны у первокурсников с трудностями, возникающими при переходе в новые условия обучения. Студент-первокурсник испытывает достаточно серьезное кризисное состояние, причинами которого являются изменения окружающей социальной реальности, ее восприятие и интерпретация, психологические потрясения [1]. Адаптация к обучению в вузе является объектом внимания многих психологов и педагогов, выделяющих и исследующих различные стороны этого многоаспектного явления.

Н. В. Бякова и С. В. Истомина [2] обращают внимание на то, что высшая школа предъявляет высокие требования к психологическим особенностям студента. К сожалению, современная общеобразовательная школа далеко не всегда готовит (в смысле психологической готовности) своих выпускников к высшей школе. В частности, она дает ученику необходимые знания, но часто забывает ознакомить его со спецификой образовательного процесса в вузе. Серьезной проблемой первокурсников, по мнению авторов исследования, является и неумение организовать себя в условиях отсутствия ежедневной проверки знаний и систематического контроля посещаемости в вузе, которые приводят к нерациональному использованию времени. Чтобы пройти через этот сложный период и стать полноценным субъектом образовательного процесса в вузе, бывший школьник должен адаптироваться к изменившимся условиям, и произойти это должно за максимально короткое время.

Одна из классификаций видов адаптации предполагает выделение адаптации ситуативной, необходимость в которой возникает при изменении условий внешней среды, и упреждающей, базирующейся на обнаружении и заблаговременном учете тенденций изменения внешней среды.

В работах психологов [3, 4] показано, что механизмы упреждающей адаптации запускаются в первую очередь изменениями среды. Адаптация, ее активность и эффективность во многом обусловлена и начинается с процесса антиципации (предвидение изменений) [5]. При этом в преддверии изменений условий жизнедеятельности первыми активизируются регуляторы деятельности, направляемые неосознанным предвосхищаемым образом событий и прошлым опытом. Непроизвольный контроль поведения ограничивает варианты подготовки человека к изменениям приемлемыми вариантами поведения, а также стереотипами, присущими самой личности. В результате запускаются адаптационные процессы

зачастую еще до наступления изменений внешних условий жизнедеятельности личности. Вслед за этим начинает формироваться прогноз относительно вероятного исхода событий – человек непроизвольно начинает готовиться к действию на основе антиципирующей схемы. При отсутствии опыта в аналогичных ситуациях может сработать антиципация рационального уровня адаптации: раздвигая рамки индивидуального опыта, она заставляет человека оперировать понятиями и логическими приемами, обрабатывая информацию о предстоящих изменениях условий среды, собственного состояния и положения и т. д.

Такого рода предвосхищение изменений и соответствующую схему приспособления к ним Л. Ф. Мирзаянова [6] и определяет как упреждающую адаптацию. При этом степень адаптации возрастает по мере роста информации о предполагаемой ситуации и полностью соответствует ожидаемым условиям деятельности. Активизация адаптивных схем, соответствующих изменениям условий деятельности, способна начаться при получении информации о первых признаках изменений.

Результатом этого процесса является сформированная упреждающая адаптированность субъекта как личностное новообразование.

По мнению психологов [7], положительный эмоциональный фон как упреждающей, так и текущей адаптации образуется переживаниями стрессовых ситуаций как временных или необходимых для достижения цели затруднений. Связано это с тем, что упреждающая адаптация начинается в относительно безопасных условиях, то есть до наступления ситуаций, вызывающих стресс, переживания помогают сформировать отношение к адаптации как к своеобразному испытанию на развитие или подтверждение личностных качеств. Участник адаптационного процесса может даже получить удовольствие от процесса адаптации.

Описанные исследователями механизмы упреждающей адаптации и ее эффективность позволяют использовать ее возможности на разных этапах получения образования, в частности, в высшей школе. В этом случае этапом, на котором разворачивается антиципирующая стадия упреждающей адаптации, является этап довузовской подготовки будущих студентов. В настоящее время довузовская подготовка осуществляется на специализированных факультетах вузов, задачей которых является не столько подготовка к поступлению в вуз, сколько адаптация к будущему этапу получения образования.

Упреждающая адаптация к учебно-познавательной деятельности в вузе – сложное и многоаспектное явление, детерминированное действием многих факторов. Его целью должно являться создание соответствующих условий для функционирования механизмов адаптации на различных уровнях личности слушателей для повышения их адаптированности. Основным признаком, на основании которого должна осуществляться оценка эффективности этого подхода, – ускорение адаптации и сокращение ее сроков для студентов на младших курсах вуза. При этом надо понимать, что организаторы и преподаватели довузовской подготовки имеют ограниченные возможности воспитательной и внеучебной работы: традиционно формат довузовской подготовки предполагает контакты преподавателя и будущего студента лишь в пределах учебных занятий (два-четыре академических часа в неделю). Поэтому запускать и поддерживать механизмы упреждающей адаптации преподаватели должны, используя возможности учебного процесса, в том числе возможности контроля.

Мы полагаем, что наиболее важными установками реализации стратегии упреждающей адаптации при обучении и контроле слушателей факультета довузовской подготовки должны быть:

- создание условий для функционирования механизмов интериоризации и экстериоризации. Это организация взаимодействия слушателей и преподавателя, изменение условий и контекста учебной деятельности слушателей, придание ей черт учебной студенческой деятельности, в частности с помощью адекватной рейтинговой системы контроля учебных достижений;
- обеспечение оптимальной сложности изучаемого материала;
- развитие механизма рефлексии через обеспечение высокого уровня сознательности осуществляемой слушателями учебной деятельности, осмысление ими сущности предстоящих трудностей, путей и средств их преодоления.

Для измерения отдельных компонентов адаптации к условиям обучения в вузе применяются методики Р. Кеттелла, Ч. Д. Спилбергера и др. Часто для оценки адаптированности исследователи применяют самостоятельно разработанные опросники, используют написание студентами эссе и т. д. Такие диагностические измерения могут проводиться до, во время и после проведения работы по адаптации и давать преподавателям и психологам информацию о динамике этого процесса.

Экспресс-оценку адаптированности можно соотносить с динамикой учебных достижений слушателей факультета довузовской подготовки и студентов младших курсов вуза. В широко распространенной сегодня в вузах системе рейтингового контроля учебные достижения выражаются рейтинговыми баллами и динамикой их набора в течение семестра, а интегральным критерием адаптации студентов мо-

гут рассматриваться учебные достижения студентов на младших курсах.

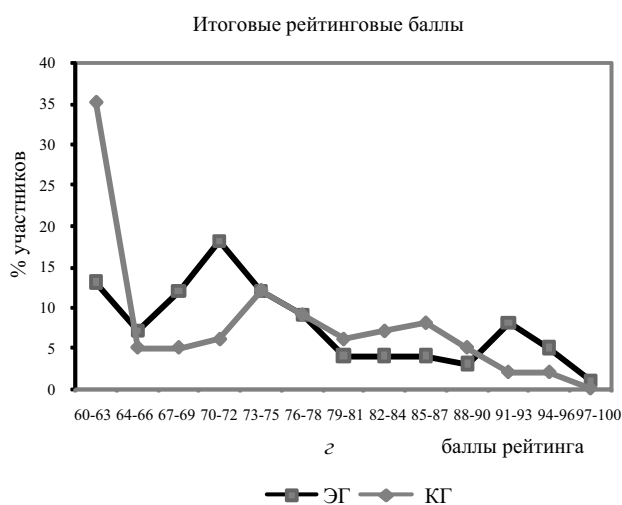
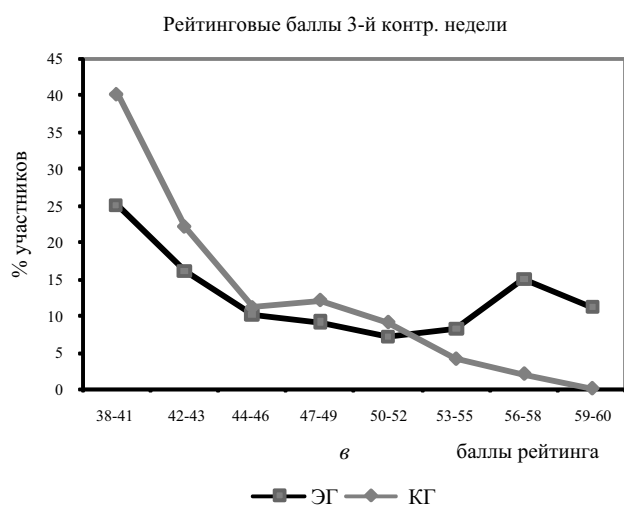
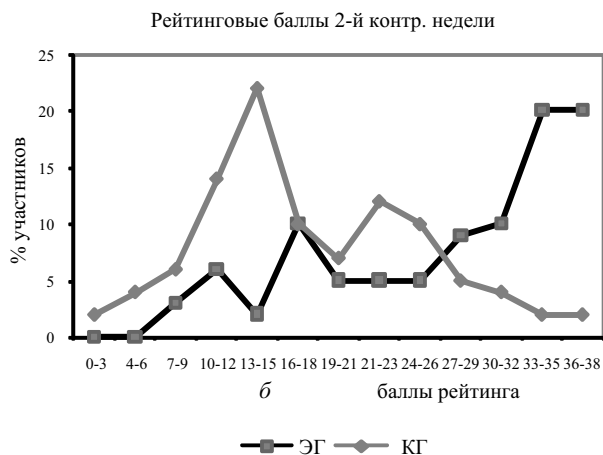
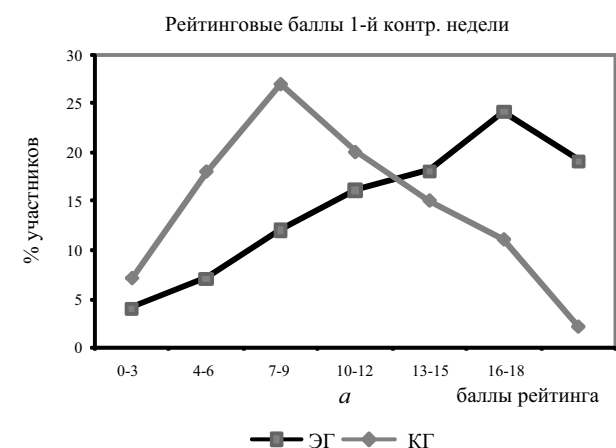
Для иллюстрации приведенного выше утверждения о рейтинге как средстве упреждающей адаптации и успешности обучения студентов на первом курсе на протяжении ряда лет в Волгоградском государственном техническом университете проводился формирующий эксперимент. Были сформированы экспериментальные (ЭГ) и контрольные группы (КГ) старшеклассников с идентичным уровнем начальной подготовки. При обучении экспериментальных групп реализовывался рейтинговый контроль, в контрольной группе контроль проводился по традиционной пятибалльной системе. В конце обучения учащиеся участвовали в сдаче ЕГЭ; большая их часть становилась студентами ВолГТУ.

Показатель адаптации выпускников экспериментальных и контрольных групп интегрально отслеживался по динамике набора рейтинговых баллов в высшей школе. По методике, принятой в ВолГТУ, результаты текущего контроля регистрируются и статистически обрабатываются три раза в течение семестра. Во время сессии к этому результату добавляется экзаменационный балл, формируя итоговый рейтинговый балл по предмету (И. А. Новаков и др.). Сравнение графиков распределения рейтинговых баллов в процессе изучения курса высшей математики студентами (бывшими выпускниками ФДП) экспериментальных и контрольных групп приведено на рисунке.

Верхние графики представляют промежуточные результаты, полученные по итогам контрольных недель. Закономерностью приведенных графиков является сдвиг максимумов кривых для выпускников экспериментальных групп в сторону более высоких баллов, что свидетельствует о более успешной адаптации к обучению.

По итогам последней контрольной недели (нижний левый график) относительно меньшее число выпускников экспериментальных групп имеют минимально возможные для допуска к итоговому контролю баллы. Эта же закономерность наблюдается и по результатам итогового контроля (нижний правый график). Аналогичные результаты получены при изучении других предметов естественно-научного блока, а также при изучении философии – предмета, не изучаемого на факультете довузовской подготовки. Последняя зависимость дает основания считать, что выявленные закономерности не являются результатом предметной подготовки по дисциплинам, изучавшимся на ФДП, а отражают степень адаптации студентов. Надежность полученных результатов определяется воспроизводимостью результатов в течение ряда лет.

Проведенное теоретическое исследование и экспериментальная работа дают основание утверждать, что упреждающая адаптация может являться фактором успешного обучения студентов первого курса.



Динамика набора рейтинговых баллов студентами экспериментальных (ЭГ) и контрольных (КГ) групп при изучении курса высшей математики: *а*, *б*, *в* – промежуточные итоги; *г* – результаты итогового контроля

Библиографические ссылки

1. Редько Л. Л., Лобейко Ю. А. Психолого-педагогическая поддержка адаптации студента-первокурсника в вузе : учеб. пособие. – М. : Илекса, 2008. – 296 с.
2. Бякова Н. В., Истомина С. В. Сопровождение процесса адаптации первокурсников к условиям вузовского обучения куратором // Вестник Шадринского гос. пед. ин-та. – 2012. – № 3-4(16). – С. 157–161.
3. Симаева И. К. Превентивная адаптация как психологический феномен // Развитие личности. – 2006. – № 2. – С. 61–69.

4. Ломов Б. Ф., Сурков Е. И. Антиципация в структуре деятельности. – М. : Наука, 1980. – 279 с.

5. Мирзаянова Л. Ф. Упреждающая адаптация студентов к педагогической деятельности (кризисы, способы упреждения и смягчения). – Минск : Беларуская навука, 2003. – 271 с.

6. Там же.

7. Кремь М. А. Упреждающая адаптация к новым условиям жизнедеятельности // Адукацыя і выхаванне. – 1999. – № 3. – С. 22–26.

Получено 25.09.2015